

# 市立病院だより

2010  
6月号



南魚沼市立ゆきぐに大和病院 【ホームページ】 <http://www.yukigunihp.jp>

【E-mail】 [niigata@yukigunihp.jp](mailto:niigata@yukigunihp.jp)

南魚沼市立城内診療所 【ホームページ】 <http://www17.ocn.ne.jp/~jounaihp/>

【E-mail】 [jounai@city.minamiuonuma.lg.jp](mailto:jounai@city.minamiuonuma.lg.jp)

大和病院発

## ーシリーズ医師に聞くー

vol.2

ゆきぐに大和病院 整形外科部長 日比野 豊

日本整形外科学会認定 整形外科専門医 / リウマチ医 /  
運動器リハビリテーション医 /  
スポーツ医 / 研修施設指導医  
厚生労働省 義肢装具等適合判定医



2ページに、先月号からの続編で、日比野医師による「変形性膝関節症」に関する記事を掲載しています。

# 膝関節の痛みを感じていませんか？ 「変形性膝関節症」について

その2

(保存的治療・手術療法)

ゆきぐくに大和病院 整形外科部長 日比野 豊

中高年の病気のひとつ、膝が痛む膝関節障害は女性に目立ち、悪化すると歩行や寝起きにも困難をきたします。軽傷のうちは「年のせい」と放置しているケースも多いのですが、症状が進むにつれて、体を動かしたり外出するのがおっくうになったり、肥満など生活習慣病を併発する恐れもあります。

膝関節障害のうち最も多いのが「変形性膝関節症」といふ病気です。加齢現象によるものを一次性的変形性膝関節症といいます。このほか、関節リウマチ、痛風や偽痛風による関節炎や化膿性膝関節炎や膝特異性骨壊死によってもおこりますし、スポーツ障害、膝内障、膝周辺の骨折などの外傷の後も起こります。これら原因がはつきりしたものを二次性的変形性膝関節症と呼んでいます。いずれも膝へのストレスが多くなりすぎた場合やストレスが片寄ったり、集中したりした場合に起こります。今回は変形性膝関節症に対する治療方法を保存的治療と手術的治療「人工膝関節置換術」をご紹介します。

日本では人口の高齢化とともに一次性的変形性膝関節症が増えており、男性と女性の比率では圧倒的に女性に多く発症します。特に膝関節の内側に痛みを訴える方が大勢います。女性の骨盤は出産に適したように広くできています。このために膝にかかる荷重(負担)が内側に多くかかる仕組みになっているためだとされています。

医学的にこの病気は、関節軟骨の退行変性が原因といわれています。具体的な症状としては、歩行時の膝痛、膝を動かすときの痛みで、徐々に下肢がO脚、X脚に変形してきます。膝に水がたまることもあり、重症になると夜間痛も出現します。

このため、日常生活においては、走るこ

はもちろん、正座することもできません。歩くことも制限があり、そのような動作を伴うさまざまな機会を犠牲にしておられます。外出では、バスの乗り降りに困難を伴う方が多いです。QOL(生活の質)への影響としては、生活習慣病の予防や治療としての散歩が十分にできない、楽しみの旅行ができない、和式トイレでは使用しづらく、外出先では洋式トイレを探さなければならぬなどのお話をよく耳にします。

最初の治療は病院での薬物治療としての鎮痛剤の内服やシブシブ剤の外用、ヒアルロン酸製剤の関節内注射が主です(保存的治療)。その他、栄養補助剤として関節の成分であるコンドロイチンなどが市販されていますが、関節は血管と交通がなく、内服では十分な薬物効果が表れにくいと考えられています。

こういった保存的治療の効果を見るのは数か月～半年かかります。効果が無い場合や関節が高度に破壊されていることがX線検査で分かった場合には、人工膝関節置換術が次の治療法になります。関節内に異物を入れる手術ですので、関節内に化膿性疾患がある方にはできません。人工膝関節置換術は破壊された関節の骨を切除して、コバルトクロム合金やチタンなどの金属でできた人工関節とポリエチレンでつくられた人工の軟骨を自分の膝に入れ替える手術です。膝関節全体(大腿骨(太もも側の骨)、脛骨(スネ側の骨)両方の部分)を置き換える全置換術と関節の一部を置き換える単顆置換術の二通りがあります。

人工膝関節に体重がバランス良くかかるように大腿骨、脛骨との角度の正確さが大切です。当院ではコンピュータを応用して、より正確な手術を行っております。

単顆置換術は医療技術的に開発の日が浅

く、長期成績が確立していないので当院ではすべての患者様に全置換術をお勧めしております。手術にかかる時間は3時間程度(実際の手術時間は1時間半)です。接合の方法は、基本的に骨を自然再生させて人工関節と一体化させる方法で行っております。骨が弱ることがあります。また手術に際して輸血の必要がありますが、当院ではご自身の血液を蓄えておいて術後に戻す自己血輸血を行っております。

一般に長期にわたる症状の影響で、靭帯や筋肉など膝関節周辺の機能が衰えていて膝の動きが正常でないことが多く、手術を行っても膝の曲がりや伸びが直ぐ直ぐまといわれおられますが、術後早期のリハビリテーションで直角以上の曲がりや伸びを得ている患者様が大勢いらっしゃいます。訓練次第では正座が可能となる方もいらっしゃいます。手術療法の一歩の効果は痛みが取れることです。痛み自体をゼロにすることは難しいことですが、少なくともお薬を必要としなくなる程度の改善は得られるでしょう。さらに変形が矯正されて姿勢が良くなります。歩行能力などQOLもアップします。

これまでは人工膝関節について簡単にご説明しましたが、人工関節には今後解決しなければならぬ課題があります。その課題のひとつに人工関節に用いられるポリエチレン(人工軟骨)の耐久性の問題があります。ポリエチレンがすり減るために耐久性は15～20年と考えられております。近年ポリエチレンの材質の研究が盛んに行われ耐久性は飛躍的に伸びましたが、活動性の高い若年者に手術を実施した場合には定期的な検査を行い、適当な時期にポリエチレンを入れ替える必要が生じることがあります。

人工膝関節置換術は緊急に行う手術ではないので十分な手術計画を立て万全な状態で手術に望むために約2か月前より準備を始めます。準備には全身状態のチェックや自己血貯血、リハビリテーションの術前介入などがあり、患者様ご自身はもとよりご家族の協力が不可欠です。整形外科では安心して治療が受けられるようにご質問には丁寧に対応するよう心がけております。膝の痛みでお悩みの方はお気軽にご相談ください。

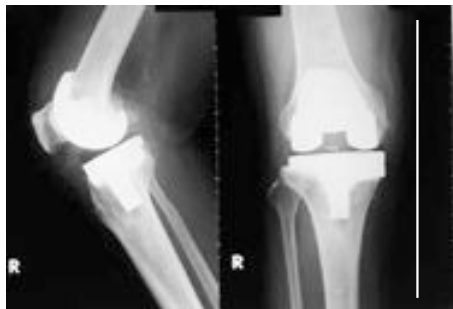
## 人工膝関節置換術(手術) 実施前後のレントゲン写真

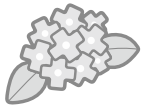
<手術前>



手術により、下肢の変形が改善されました

<手術後>





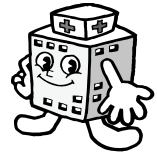
# 平成22年6月 城内診療所 内科診療担当医師予定表

月		火		水		木		金		土	
午前	午後	午前	午後	午前	午後	午前	午後	午前	午後	午前	午後
		1日		2日		3日		4日		5日	
		高橋(聡) 青木	青木	高橋(聡) 橋詰	高橋(聡)	高橋(聡) 橋詰	高橋(聡) 橋詰	橋詰 青木	橋詰 青木	薄田 福本	
7日		8日		9日		10日		11日		12日	
高橋(聡) 廣田	青木	高橋(聡) 橋詰	橋詰	高橋(聡) 橋詰	中山	橋詰 高橋(正)	橋詰	橋詰 青木	橋詰 青木	高橋(守)	
14日		15日		16日		17日		18日		19日	
高橋(聡) 廣田	休診	高橋(聡) 橋詰	橋詰	高橋(聡) 橋詰	高橋(聡)	橋詰 高橋(正)	高橋(正)	橋詰 青木	橋詰 青木	堀内	
21日		22日		23日		24日		25日		26日	
高橋(聡) 廣田	青木	高橋(聡) 橋詰	橋詰	橋詰 福本	高橋(聡)	橋詰 風間	橋詰	橋詰 青木	橋詰 青木	橋詰	
28日		29日		30日							
高橋(聡) 廣田	青木	高橋(聡) 橋詰	休診	高橋(聡) 橋詰	高橋(聡)						

## 応援医師のご紹介

- 廣田 茂 ゆきぐに大和病院 副院長
- 風間 龍 塩沢 風間内科医院 院長
- 中山 康夫 塩沢 中山医院 院長
- 堀内 正 奥多摩病院 院長

- 高橋 守信 浦佐 萌気園診療所
- 薄田 勝男 金沢医科大学
- 高橋 正和 千葉県松戸市から
- 福本 一朗 長岡市から



- ・都合により診療日が変更になる場合がございます。
- ・土曜日の午後、日曜日、および祝日は休診です。

## 休診のお知らせ

- ・ 応援医師としておいでいただいた橋詰晴敏先生が6月から常勤医師として診療を行います。
- ・ 14日(月)、29日(火)の午後の診療は住民健診実施のため休診となります。

## —城内診療所外来診療受付時間—

- 平日** : 午前 8時30分～ 午前 11時30分  
午後 1時30分～ 午後 4時30分
- 土曜** : 午前 8時30分～ 午前 11時30分

## 元気で永生き応援します

～あなたの健康のパートナー～

TEL (025)775-2009

FAX (025)775-2295



## 職場紹介

## パワーリハビリ室通信

～実践編その5・いよいよ最後の機種です～

### パワリハ先輩およねさんと松つつあんの会話 《第9話》

#### <トーフレクション>



- ・ 姿勢の改善
- ・ 起き上がり動作の改善

およねさん 「これで5つ目、最後のマシンだ。このマシンはフレクションとってそー、腹筋を使って、体の曲げ伸ばしをするがで、手の力や体の重さで曲げちゃんねえがだよ。」

松つつあん 「いやはや、これは腹のあたりや腰のあたりが伸びて気分がいいのい。姿勢が良くなるようだて。何回でもできそうだて。」

およねさん 「この運動で、出た腹がちっとでも引っ込めばいいのい。」  
「これから、パワリハに来るたびに、5つのマシンを全部使うし、重さや回数も体の状態に合わせて増えていくよ。」

松つつあん 「5つのマシンを使って、城内診療所のキャッチフレーズ“元気で永生き”<sup>ながい</sup>しなくちゃ！」

一つづー



# 大和病院

平成22年6月 診療担当医師と診療日のお知らせ

TEL025-777-2111  
FAX025-777-3853

大和病院のページ

(注) 診療担当医師名の前に「記載されている数字は、当該医師の診療日です。」

■ 部分は休診日ですが、内部に医師名等の記載がある場合は臨時外来です。

診療科	月	火	水	木	金	土	備考
内科	松島 竹内 本松 (10:40まで) 7・14 寺田 14・28 岡村	竹内 大村 1・8・15 寺田 岡村 大学医師	9・16 寺田 (10:40まで) 黒木 岡村 松島 榎本	10・17・24 松島 3 寺田 権平 関口 竹内 仲 岡村	4 松島 権平 竹内 4 関口 4・11・18 寺田 岡村 浅野	12・19 寺田 松島 (隔週) 榎本	受付…8:00~11:00 診療…9:00~
糖尿病外来	岡村	岡村	岡村	岡村	岡村		受付…8:00~11:00 診療…9:00~
循環器科	松島	大村 (予約のみ)	松島		松島	松島 (隔週)	受付…8:00~11:00 診療…9:00~
睡眠時無呼吸外来				3・10・17 宮永			予約制 (電話予約可。表下の※1をご参照ください) 診療…13:30~
神経内科	竹内	竹内 河内		竹内	竹内		受付…8:00~11:00 診療…9:00~ 初診の方は、事前に電話予約をお願いします。 予約は表下の※1をご参照ください。
腎臓科					11日のみ 田部井	26日のみ 田部井	受付…8:00~10:00 (⊕11:00まで) 診療…10:15~
呼吸器科				小檜山		第2・第3・第4のみ 12 小檜山 19 石原 26 大学医師	受付…8:00~11:00 診療…9:00~
和漢診療科	小林	小林	小林	小林	小林 18 徳永	小林 <午前中のみ>	受付…8:00~11:00 (月)~(金)のみ13:00~14:30 診療…9:00~ (月)~(金)のみ13:30~ ※火曜日の午後診察は15:00まで
精神科		1・8・22 米村 15・29 宮永	16 武井	3・17・24 武井	宮永 (午後)メモリークリニック	19 米村 12 宮永	予約制 (電話予約可。表下の※1をご参照ください) 診療…9:00~ (金)13:30~
高次脳機能障害科	第2・第4のみ 専門外来						予約制 (電話予約可) 診療…13:30~15:30
外科 胃腸科 肛門科	中谷	廣田 須田	廣田 中谷	廣田 須田	廣田 須田	廣田 12 須田 5・19 中谷	受付…8:00~11:00 診療…9:00~
整形外科	日比野園 半戸		日比野園 星野 半戸	<一般外来> 17 中島 10・24 角谷 <上肢専門外来> 里見	日比野園 4 星野園 中島 11・25 半戸園	大学医師 第3(19日)のみ リウマチ専門外来	受付…8:00~10:00 診療…9:00~ ⊕=新患 ⊖=予約再診 (※火曜日は休診です。)
形成外科					大原 (博敏)		受付…13:00~14:30 診療…13:30~ (電話予約可。表下の※1をご参照ください)
小児科	第2・第4のみ 五十嵐 (予約/予約制) 特殊外来	長崎	唐澤	長谷川	柿原 (午後) 柿原	大学医師	受付…8:00~11:00 (金)午後14:00~16:00 診療…9:00~ (金)午後14:00~
婦人科			高橋				受付…8:00~11:00 診療…9:15~
眼科			神原 (予約のみ)			大学医師	受付…8:00~11:00 診療…9:00~ 水曜日 完全予約制 診療…10:15~
皮膚科		佐藤	藤原		丸山		受付…8:00~11:00 診療…9:00~
泌尿器科				谷川			受付…8:00~11:00 診療…9:15~
耳鼻咽喉科		大学医師		大学医師		大学医師	受付…(火)13:00~15:00 (⊕)8:00~11:00 診療…(火)14:00~ (⊕)9:00~
歯科 小児歯科	佐藤 星野	佐藤 星野	9・16・23 星野	佐藤	佐藤 星野	5・12 佐藤	予約制 (電話予約可) 診療…8:45~
矯正歯科			2・23(午後のみ)・30 大学医師				予約制 (電話予約可) 診療…9:00~
口腔外科	加納 塙	1・8・22・29 加納 塙	2・9・23・30 加納 塙	3 小林 10・17・24 加納 塙	加納 塙	加納 19・26 塙	予約制 (電話予約可) 診療…8:45~

※1 診療の予約や変更は、原則的に月～金曜日で該当する診療科の診療日午後2時～4時の間にお願いいたします。  
※2 診療担当医・診療日が変更になる場合もありますので、ご確認のうえご来院ください。

予防接種	接種日	受付時間	接種時間
三種混合	6月4日(金)	13:20~14:00	13:30~
	6月18日(金)	13:20~14:00	13:30~
麻しん・風しん混合 1期 2期 3期 4期	6月11日(金)	13:20~14:00	13:30~
B C G	6月25日(金)	13:20~14:00	13:30~

予約が必要です。予約・お問い合わせは、ゆきくに大和病院・医事課まで。

## 休診のお知らせ

全部の科 21日(月)第3月曜日  
糖尿病外来 7日(月)  
睡眠時無呼吸外来 24日(木)  
和漢診療科 3日(木)午後  
4日(金)午後  
5日(土)  
17日(木)午後  
精神科 10日(木)《代診:16日(水)》  
整形外科 3日(木)〈一般外来のみ休診〉  
18日(金)